

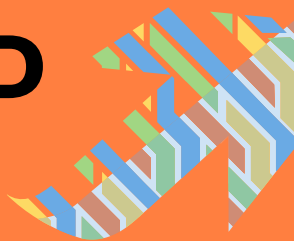


**BEYOND  
OPEN**

SMALL BUSINESS GRANTS

FOUNDATION FOR  
THE CAROLINAS

SUPPORTED BY WELLS FARGO'S  
OPEN FOR BUSINESS FUND



**RONDA 2**

**Guía para la  
presentación  
de la solicitud**

[beyondopenclt.com](http://beyondopenclt.com)



**Beyond Open está forjado por las voces, las necesidades y las aspiraciones de los propietarios de pequeñas empresas que pertenecen a las minorías de nuestra comunidad Charlotte-Mecklenburg.** Las ideas y los aportes obtenidos a partir de debates individuales, grupos pequeños y encuestas a todos los solicitantes de la Ronda 1 han guiado las decisiones fundamentales respecto de las características para la Ronda 2.

**Estas son algunas de las características de la Ronda 2:**

**a) Enfoque claro en las pequeñas empresas que pertenecen a las minorías dentro de los seis Corredores de Oportunidad** para maximizar el impacto en aquellos lugares en los que las personas, los vecinos, las comunidades y las pequeñas empresas que pertenecen a las minorías han sido históricamente desatendidos. Estas comunidades también se encuentran donde las oportunidades y las necesidades son mayores.

**b) Apoyo intensivo a los solicitantes, que incluye lo siguiente:**

- Creación de esta “Guía para la presentación de la solicitud” para la Ronda 2.
- Avances y directrices para las preguntas de la solicitud para la Ronda 2.
- Instrucciones claras sobre los documentos y la información financiera necesarios.

**c) Mayor período de preparación** antes de la aceptación de solicitudes entre el 1 y el 31 de agosto.

**Esta “Guía para la presentación de la solicitud” puede ayudar a los propietarios de pequeñas empresas que pertenecen a las minorías a preparar la mejor solicitud posible. Solicitar un subsidio de Beyond Open no garantiza que este efectivamente se otorgue.**

Preparar una solicitud para Beyond Open también puede ayudarle a prepararse y presentar solicitudes para muchos otros programas de subsidios y préstamos para pequeñas empresas ya que, a menudo, tales programas exigen o solicitan información, documentos y respuestas a preguntas iguales o muy similares.



*La organización de apoyo a Foundation For The Carolinas, FFTC Partners For Empowering Communities, administra el programa de subsidios Beyond Open Small Business Grant Program (Beyond Open) con el objetivo de ayudar a crear oportunidades de movilidad económica para los propietarios de pequeñas empresas que pertenecen a las minorías (minorías, mujeres, veteranos, LGBTQ+, personas con discapacidad) de Charlotte-Mecklenburg. Este programa es posible gracias al apoyo del fondo Wells Fargo Open for Business Fund.*

# Le damos la bienvenida a la “Guía para la presentación de la solicitud” para la Ronda 2 de Beyond Open

En esta guía, se brinda una descripción general de la solicitud para la Ronda 2, directrices para responder a las preguntas clave y demás información para ayudar a que los solicitantes de la Ronda 2 preparen la mejor solicitud posible. La información en este documento también se encuentra en [beyondopenclt.com](http://beyondopenclt.com), sitio web de Beyond Open.

**Antes de comenzar la solicitud para la Ronda 2, lea con detenimiento la información que se brinda en esta guía, en el sitio web y en las Sesiones Informativas para la presentación de la solicitud a efectos de preparar la mejor solicitud posible.**

Los materiales de Beyond Open, [beyondopenclt.com](http://beyondopenclt.com) y esta “Guía para la presentación de la solicitud” son la fuente oficial de información precisa y exacta acerca del programa de subsidios de Beyond Open. Asegúrese de que dichas fuentes oficiales respalden la información que recibe.

## ÍNDICE

- 4** Aspectos importantes  
Antes de comenzar
- 5** Beyond Open  
Descripción general de la Ronda 2
- 7** Corredores de Oportunidad  
Confirmación de la ubicación de su empresa
- 8** Elegibilidad  
Requisitos y Documentación
- 10** Soporte  
Organizaciones Comunitarias Asociadas
- 11** Vista preliminar del formulario del solicitud  
Preguntas clave de la Ronda 2
- 12** Proceso de revisión  
Información sobre los Próximos Pasos
- 14** Preguntas frecuentes  
Ronda 2



# Aspectos importantes

## Antes de comenzar

Beyond Open es un programa de subsidios para pequeñas empresas muy competitivo que brindará alrededor de \$5M de subsidios directos a pequeñas empresas que pertenecen a las minorías en tres rondas por un total de \$15M.

Se otorgarán más de 150 subsidios en montos de \$10k a \$150k en la Ronda 2.

En la Ronda 1, se recibieron más de 3,200 solicitudes que se postulaban para subsidios que oscilaban entre \$5k y \$250k.

Los solicitantes de la Ronda 2 deberán comenzar a prepararse lo antes posible antes del período de presentación de solicitudes del 1 al 31 de agosto.

Solicitar un subsidio de Beyond Open no garantiza que este efectivamente se otorgue.

Debido a la gran cantidad de solicitudes recibidas, Beyond Open no puede brindar opiniones ni comentarios individuales sobre cada solicitud que se recibe.

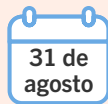
### Cronograma de la Ronda 2



Información y preparación



Inicio del período de presentación de solicitudes



Cierre del período de presentación de solicitudes



Notificación a los solicitantes

# Beyond Open

## Descripción general de la Ronda 2

### PASO 1 INFÓRMESE

- Beyond Open es un programa de subsidios competitivo que puede ayudar a que los propietarios de pequeñas empresas que pertenecen a las minorías (minorías, mujeres, veteranos, LGBTQ+, personas con discapacidad) inviertan en activos de capital.
- Los subsidios de Beyond Open no necesitan reembolso.
- Los subsidios de Beyond Open pueden estar sujetos a impuestos de acuerdo con el Servicio de Impuestos Internos de los Estados Unidos (US Internal Revenue Service). Los propietarios de las empresas deben consultar con expertos en materia impositiva para informarse acerca de los efectos que podría generar el recibir un subsidio de Beyond Open en 2023.
- Información sobre los subsidios de la Ronda 1
  - cantidad de solicitudes de subsidio recibidas: 3,200
  - cantidad de subsidios otorgados: 178
  - monto otorgado en subsidios: \$5.9M
  - monto otorgado por cada subsidio: \$5k – \$250k
- Información sobre los subsidios de la Ronda 2
  - cantidad de solicitudes de subsidio prevista: 1,000 – 3,000
  - cantidad de subsidios que se otorgarán: alrededor de 175
  - monto que se otorgará por todos los subsidios: alrededor de \$5M
  - monto que se otorgará por cada subsidio: \$10k – \$150k
- Los subsidios de Beyond Open PUEDEN utilizarse para adquirir equipos, tecnología, bienes inmuebles o inventario (consulte los ejemplos en la página 6).
- Los subsidios de Beyond Open NO PUEDEN utilizarse para gastos operativos como nóminas; publicidad y marketing; servicios jurídicos o contables u otros servicios profesionales; gastos de mantenimiento; seguro; servicios públicos; pago de deudas; inversión en propiedades o gastos relacionados con la inversión en propiedades.
- Ser elegible para un subsidio de Beyond Open y solicitar tal subsidio no garantiza que este efectivamente se otorgue.
- La Ronda 3 abrirá en 2024.

### PASO 2 PREPÁRESE

- Regístrese en [beyondopenclt.com](https://beyondopenclt.com) para recibir actualizaciones.
- Comience a prepararse ahora.
- Consulte toda la información disponible en esta guía y en el sitio web de Beyond Open.
- Lea con detenimiento las secciones sobre elegibilidad y documentación necesaria para la Ronda 2 en las páginas 8 y 9.
- Participe en, al menos, una sesión informativa para la presentación de la solicitud. El cronograma completo sobre las sesiones virtuales, presenciales y grabadas se encuentra en el sitio web.
- Comuníquese con antelación con alguna de las Organizaciones Comunitarias Asociadas de Beyond Open que figuran en la página 10 para recibir soporte y asistencia, en particular, si necesita preparar un plan de negocios, organizar los informes financieros y recopilar o confeccionar los documentos financieros.
- Verifique que el subsidio de Beyond Open PUEDE utilizarse para el activo de capital que desea adquirir (consulte los ejemplos en la página 6).
- Lea con detenimiento todas las preguntas sobre la solicitud que figuran en la página 11 y prepárese para responderlas.

### PASO 3 PRESENTE LA SOLICITUD

- El período para presentar las solicitudes para la Ronda 2 abrirá del 1 al 31 de agosto en [beyondopenclt.com](https://beyondopenclt.com).
- No espere hasta el último momento para comenzar y completar su solicitud.
- Debido a la gran cantidad de solicitudes recibidas, Beyond Open no puede brindar opiniones ni comentarios individuales sobre cada solicitud que se recibe.

# Beyond Open

## Descripción general de la Ronda 2

### Los subsidios se PUEDEN utilizar para lo siguiente:

*Los activos de capital elegibles para los subsidios de Beyond Open son bienes que la empresa mantiene en propiedad. Algunos de estos ejemplos, entre otros:*

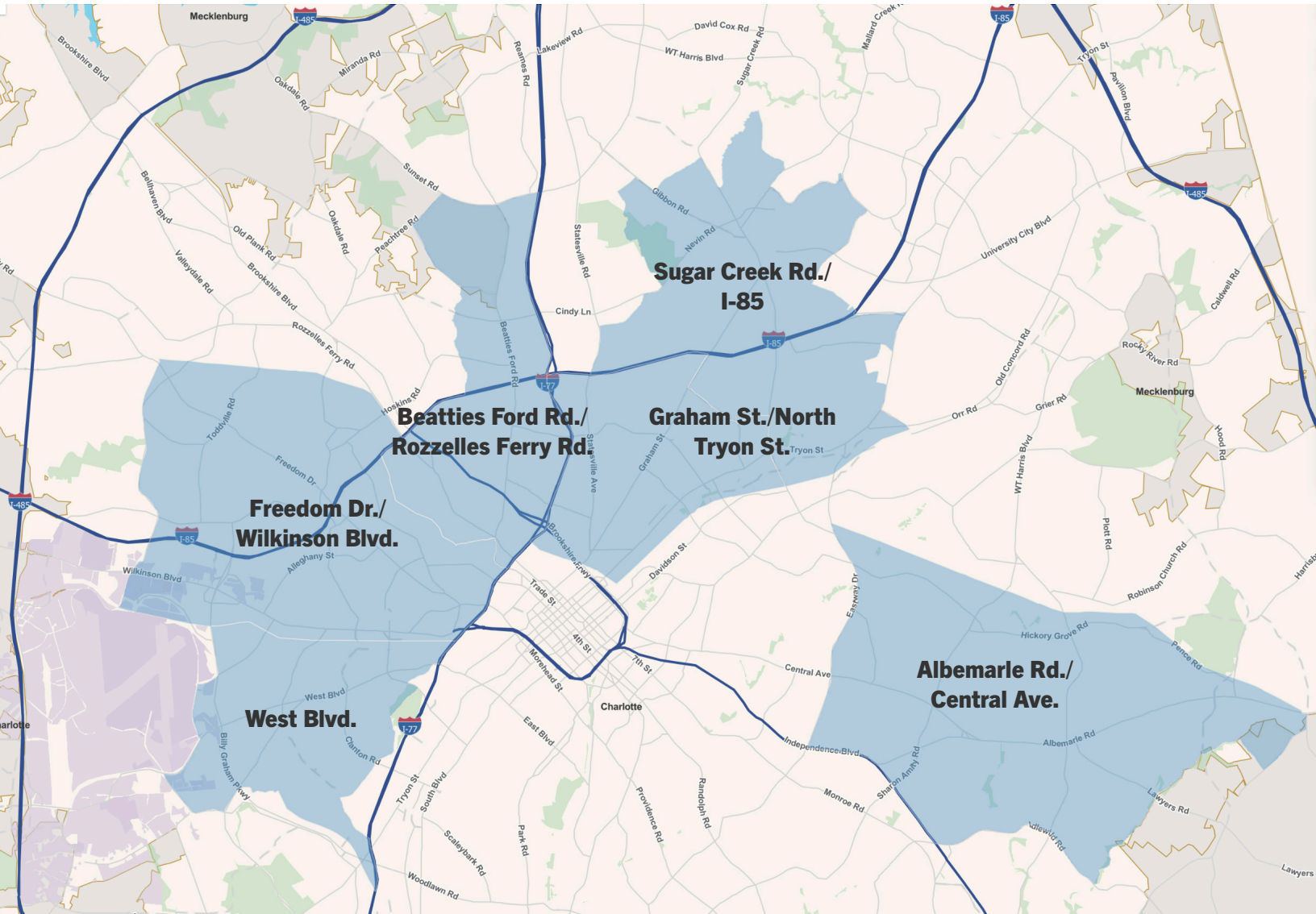
- Computadoras, impresoras y otros equipos pequeños de oficina
- Teléfonos móviles y otros equipos de comunicación
- Licencias de software (de hasta un año)
- Creación del sitio web de una empresa, de un sitio web de comercio electrónico, de un sistema de ventas o de una plataforma de comercio digital
- Herramientas manuales o aparatos pequeños
- Reformas o mejoras menores de la tienda o del espacio
- Mobiliario de oficina de pequeñas dimensiones y equipamiento de exposición o exhibición.
- Embellecimiento de la fachada o letrero nuevo
- Equipamiento de la tienda (estantes de exposición, asientos y mostradores empotrados, iluminación)
- Mejoras en el sitio comercial, equipo de climatización, ventanas, reemplazo de techos.
- Equipos de seguridad y vigilancia
- Repavimentación del estacionamiento
- Tecnología punta
- Adquisición de un depósito u otra propiedad comercial (de hasta el 20 % del precio de compraventa)
- Alquiler de una nueva propiedad comercial (hasta un año)
- Grandes compras de inventario
- Maquinaria pesada
- Vehículos nuevos (automóvil, camión, furgoneta, servicio de comidas, reparto) o mejoras de vehículos
- Equipos especializados o industriales
- Fuentes de energía renovable mediante equipos o tecnología
- Otras inversiones de capital significativas

### Los subsidios NO PUEDEN utilizarse para lo siguiente:

- Gastos operativos
- Nómina
- Servicios públicos
- Publicidad y marketing
- Consultoría
- Pago de deudas
- Propiedades para inversión y en propiedades y gastos relacionados con ello
- Capacitaciones, clases, certificaciones
- Seguro
- Consultoría y servicios profesionales (jurídicos, contables, médicos, publicitarios, de marketing)
- Alquileres existentes

# Corredores de Oportunidad

## Confirmación de la ubicación de su empresa



Antes de comenzar la solicitud, visite [beyondopenclt.com](http://beyondopenclt.com) para verificar su ubicación comercial física por dirección exacta de la calle con la herramienta localizadora en línea de la Ciudad de Charlotte.

**Visite [beyondopenclt.com](http://beyondopenclt.com) para verificar la ubicación de su empresa.**

Corredores de Oportunidad\*:

- Albemarle Rd./Central Ave.
- Beatties Ford Rd./Rozzelles Ferry Rd.
- Freedom Dr./Wilkinson Blvd.
- Graham St./North Tryon St.
- Sugar Creek Rd./I-85
- West Blvd.

Consulte el mapa y utilice la herramienta localizadora del sitio web para confirmar la ubicación exacta

# Elegibilidad

## Requisitos y Documentación

Antes de comenzar la solicitud para la Ronda 2, asegúrese de que su empresa cumpla con **TODOS** los requisitos de elegibilidad para la Ronda 2 que se exponen a continuación. **No se tendrán en cuenta para obtener un subsidio de la Ronda 2 aquellas solicitudes de empresas que no cumplen con todos los requisitos que figuran a continuación.**

El programa de Beyond Open se centra en pequeñas empresas que pertenecen a las minorías con una mayoría de propietarios (al menos, el 51 % de titularidad) formada por las minorías, mujeres, veteranos, LGBTQ+ y personas con discapacidades.

### REQUISITO

# 1

**Ubicación física dentro de uno de los seis Corredores de Oportunidad identificados por la Ciudad de Charlotte.** Utilice la herramienta Localizadora del Corredor en [beyondopenclt.com](http://beyondopenclt.com), sitio web de Beyond Open. Las empresas que se encuentren fuera de los Corredores de Oportunidad no pueden presentar solicitudes en la Ronda 2. Se le solicitará que presente prueba de que el domicilio comercial físico se encuentra dentro de uno de los seis Corredores de Oportunidad. Para ello, deberá presentar **dos** de los siguientes documentos enumerados:

- Registro en la Secretaría de Estado de Carolina del Norte (North Carolina Secretary of State) con una dirección que coincida.
- Copia del contrato de alquiler vigente.
- Factura de servicios públicos a nombre de la empresa.
- Escritura registrada del Registro de Escrituras del Condado de Mecklenburg (Mecklenburg County Register of Deeds).
- Registro impositivo de venta y uso de Carolina del Norte o certificado de exención.
- Recibo comercial por zona.
- Estado de cuenta bancaria.
- Declaración de impuestos de las empresa.

*Nota: Los apartados de correos (P.O. Box) y los domicilios virtuales no pueden utilizarse como prueba de elegibilidad ni para la confirmación de la ubicación de la empresa.*

### REQUISITO

# 2

**Al menos un año completo de actividad desde el 1 de agosto de 2022 o con anterioridad a tal fecha.** Se le solicitará que demuestre lo que antecede con uno de los siguientes documentos en el que se indique el nombre comercial y una fecha anterior al 1 de agosto de 2022:

- Registro en la Secretaría de Estado de Carolina del Norte.
- Copia del contrato de alquiler o del extracto de la hipoteca.
- Factura de servicios públicos a nombre de la empresa.
- Escritura registrada del Registro de Escrituras del Condado de Mecklenburg (Mecklenburg County Register of Deeds).
- Registro impositivo de venta y uso de Carolina del Norte o certificado de exención.
- Recibo comercial por zona.
- Estado de cuenta bancaria.



**REQUISITO****3****Organización con fines de lucro.** Las organizaciones sin fines de lucro 501(c)(3) no pueden presentar solicitudes en la Ronda 2.**REQUISITO****4****Mínimo de \$30k y máximo de \$5M en ingresos anuales.**

(Nota: Los ingresos se contrastarán con la información en la declaración de impuestos).

**REQUISITO****5****Nómina de menos de 200 empleados a tiempo completo o parcial.**

(Nota: Los propietarios se cuentan como un empleado en este programa de subsidios).

**REQUISITO****6****Franquicia local e independiente, de ser una.****REQUISITO****7****Información y documentos necesarios.** Se solicitará la presentación de la información y los documentos que figuran a continuación en función del monto que usted solicita para el subsidio de la Ronda 2.

Documentos de la empresa y financieros necesarios	\$10k-\$20k	\$20k+-\$100k	\$100k+-\$150k
Prueba de la dirección o ubicación de la empresa	●	●	●
Prueba de la fecha de inicio de actividades de la empresa	●	●	●
Registro en la Secretaría de Estado de Carolina del Norte (debe estar constituida como persona jurídica)		●	●
Último estado de cuentas bancarias		●	●
Estimaciones de costos (solo para los activos individuales que superen los \$20,000)		●	●
Declaración de impuestos de la empresa correspondientes al ejercicio anterior	●	●	●
Estado de resultados correspondiente al ejercicio fiscal 2022		●	●
Balance general correspondiente al ejercicio fiscal 2022		●	●
Estado de flujo de efectivo correspondiente al ejercicio fiscal 2022			●
Estado de resultados correspondiente a lo que va del año 2023		●	●
Balance general correspondiente a lo que va del año 2023		●	●
Estado de flujo de efectivo correspondiente a lo que va del año 2023			●
Plan de negocios de tres años			●
<b>Solo para alquiler de bienes inmuebles</b>			
Copia del contrato de alquiler ejecutado	●	●	●
Folleto con detalles sobre el espacio comercial	●	●	●
<b>Solo para compraventa de bienes inmuebles</b>			
Copia del contrato o acuerdo de compraventa ejecutado	●	●	●
Folleto con detalles sobre el espacio comercial	●	●	●
Carta de preaprobación del prestamista	●	●	●
Presupuesto de compraventa o prueba de fondos	●	●	●

● Obligatorio

# Soporte

## Organizaciones Comunitarias Asociadas

Comuníquese con las Organizaciones Comunitarias Asociadas de Beyond Open para obtener respuestas, apoyo y orientación. Visite la página “Prepárese” en [beyondopenclt.com](http://beyondopenclt.com).

**ASPIRE Community Capital** asume el compromiso de transformar las vidas de manera radical mediante el aumento de la movilidad y de ayudar a que los emprendedores de los barrios con menos recursos establezcan pequeñas empresas y las hagan crecer en el área metropolitana de Charlotte.

*Teléfono: 980-219-7577*

*Correo electrónico: [application@aspirecommunitycapital.org](mailto:application@aspirecommunitycapital.org)*

**Prospera** es una organización de desarrollo económico sin fines de lucro especializada en brindar asistencia bilingüe a los emprendedores hispanos que intentan establecer o ampliar su negocio en el área de Charlotte.

*Teléfono: 980-729-8273*

*Correo electrónico: [alanzas@prosperausa.org](mailto:alanzas@prosperausa.org) o [dgutierrez@prosperausa.org](mailto:dgutierrez@prosperausa.org)*

**The Women’s Business Center of Charlotte (WBCC)** empodera a las empresas que pertenecen a mujeres y a personas negras, indígenas y de color para que se desarrollen y crezcan, ofreciéndoles herramientas y apoyo para establecer sus negocios, generar beneficios sostenibles y elaborar estrategias para el crecimiento futuro.

*Teléfono: 704-509-5884 English / Spanish*

*Correo electrónico: [Wbc-Charlotte@theinstitutenc.org](mailto:Wbc-Charlotte@theinstitutenc.org)*

Las Organizaciones Comunitarias Asociadas pueden ayudarlo a preparar un plan de negocios, organizar los informes financieros y afrontar otras necesidades esenciales de negocio. Es importante que se comunique con antelación para prepararse para la presentación de su solicitud.

# Vista preliminar del formulario de solicitud

## Preguntas clave de la Ronda 2

A continuación, figuran instrucciones generales y preguntas clave que aparecerán en la solicitud para la Ronda 2. Utilice esta información para preparar sus respuestas con anticipación, reunir la documentación necesaria y recopilar la información con tiempo.

En la página “Prepárese” de [beyondopenclt.com](http://beyondopenclt.com), encontrará más información para guiarlo.

### ELEGIBILIDAD Y PREPARACIÓN

Se le solicitará que verifique y confirme su elegibilidad y demás información.

### INFORMACIÓN DEL PROPIETARIO DE LA EMPRESA

- Nombre y apellido del propietario
- Porcentaje (%) de titularidad
- Información demográfica (raza, género, edad, orientación sexual, discapacidades, condición de veterano).

### INFORMACIÓN DE LA EMPRESA

- Razón o denominación social de la empresa
- Descripción de la empresa
- Tipo de empresa (empresa unipersonal, sociedad colectiva, sociedad tipo C o S, sociedad de responsabilidad limitada, sociedad colectiva de responsabilidad limitada)
- Certificaciones
- Ubicación física y datos de contacto de la empresa (debe encontrarse dentro de un Corredor de Oportunidad)

### PREGUNTA CLAVE: OBJETIVOS COMERCIALES

**En no más de 400 palabras, ¿qué objetivos desea que su empresa alcance en los próximos 3 a 5 años, en especial, aquellos relacionados con los ingresos y la cantidad de empleados?**

### PREGUNTA CLAVE: MONTO DE LA SOLICITUD DE SUBSIDIO

**¿Qué monto total de subsidio solicita en la Ronda 2 del programa de Beyond Open?**

### PREGUNTA CLAVE: INFORMACIÓN SOBRE ACTIVOS

Describa el activo que desea adquirir. También se le solicitará que incluya las estimaciones de costos de cada activo que cueste más de \$20k.

### PREGUNTA CLAVE: IMPACTOS

**¿Cómo ayudará este activo a alcanzar sus objetivos empresariales a corto o largo plazo, a resolver un problema de su empresa o a aprovechar al máximo una oportunidad para su negocio?**

Detalle vínculos claros, fuertes y directos entre los Objetivos Empresariales que indicó y de **qué** manera exacta el activo que desea adquirir ayudará a que su empresa alcance tales objetivos. Sea lo más claro, directo y preciso posible, en especial, en lo que se refiere a la manera en que el activo lo ayudará a alcanzar los objetivos relacionados con los ingresos y la cantidad de empleados.

### PREGUNTA CLAVE: MÚLTIPLES ACTIVOS

Puede solicitar un subsidio de Beyond Open para recibir múltiples activos individuales que estén estrechamente relacionados como partes de un proyecto concreto o de un resultado empresarial muy específico. Algunos ejemplos de proyectos son: a) modernización del área de vestíbulo de su empresa minorista para mejorar la experiencia de los clientes; b) creación de un nuevo espacio de trabajo para potenciar la productividad, y c) reemplazo de los equipos de cocina obsoletos para garantizar la salud y la seguridad. En el proyecto de vestíbulo antes mencionado, los activos que necesitará podrían ser pisos, mesa de recepción, asientos e iluminación nuevos y un contratista capacitado. Para presentar una solicitud de Beyond Open a fin de obtener fondos para financiar múltiples activos de un proyecto, se le solicitará que brinde lo siguiente:

- Descripción del proyecto y de por qué cada activo es fundamental para el proyecto general.
- Lista desglosada de todos los activos individuales y detalles de cada uno, que incluye lo siguiente:
  - Marcas y modelos específicos.
  - Costo unitario razonable de cada activo individual que no supere los \$20k.
  - Dos (2) estimaciones de costo o cotizaciones de cada activo que supere los \$20k.

### DOCUMENTOS NECESARIOS

Plan de negocios, estados financieros y otros. Consulte el cuadro en la página 9.

# Proceso de revisión

## Información sobre los Próximos Pasos

En el proceso de revisión de Beyond Open, cada solicitud recibida se analiza en detalle y se toman decisiones imparciales en relación con el otorgamiento de los subsidios. Debido a la gran cantidad de solicitudes recibidas, Beyond Open no puede brindar opiniones ni comentarios individuales sobre cada solicitud que se recibe.

### PASOS DE REVISIÓN

- Se asigna un mínimo de dos revisores independientes a cada solicitud.
- Las solicitudes se revisan para verificar que se hayan cumplido los requisitos de elegibilidad, que se haya aportado toda la documentación necesaria y que la información brindada es veraz. Las solicitudes que no cumplan estos criterios de revisión no avanzan en el proceso de revisión.
- Cada solicitud se evalúa y califica de acuerdo con los criterios que figuran a continuación.

### CRITERIOS DE REVISIÓN

- **Cumplir con los requisitos de elegibilidad.**
- **Presentar toda la documentación necesaria de manera completa y precisa.** Esto incluye información y documentación precisa, lo que abarca estados financieros (estado de resultados y de flujo de efectivo), dos estimaciones de costos para cada activo de más de \$20k, un plan de negocios, documentos fiscales, y demás información y documentos según se exija y solicite de acuerdo con el monto del subsidio solicitado (consulte lo referente a la elegibilidad y la documentación necesaria en las páginas 8 y 9).
- **Tener un enfoque claro y conexión entre los activos y los impactos comerciales.** Conexiones claras, sólidas y directas dentro de la solicitud y la información proporcionada entre los activos que el solicitante desea adquirir, la vitalidad comercial futura y a corto plazo, y los planes para lograr el crecimiento comercial, especialmente medido por los ingresos y la cantidad de empleados.

## MIEMBROS DEL EQUIPO DE REVISIÓN

El equipo de revisión es un grupo independiente y diverso cuya función consiste en revisar, calificar y elaborar recomendaciones para Foundation For The Carolinas (FFTC) en relación con el otorgamiento de los subsidios en cada ronda. El equipo de revisión no está formado por miembros del Consejo Asesor de Beyond Open. Los miembros del Consejo Asesor no participan en los procesos de revisión de solicitudes ni de toma de decisiones.

Los miembros del equipo de revisión provienen de la comunidad Charlotte-Mecklenburg y representan la diversidad racial, étnica, socioeconómica y de género de la comunidad, así como a los propietarios de pequeñas empresas que pertenecen a las minorías en el centro de enfoque del programa. Los miembros del equipo de revisión cuentan con un alto nivel de capacitación para analizar y evaluar las solicitudes gracias a su perfil, formación y experiencia profesional. Los miembros se eligen para aportar una combinación de experiencias, vivencias, talentos y habilidades profesionales, que abarca lo siguiente:

- a) Experiencia en uno o más de los siguientes aspectos: titularidad de pequeñas empresas, asistencia o asesoramiento técnico, finanzas y acceso al capital.
- b) Participación, alcance y concientización comunitarios.
- c) Conocimiento de las realidades existentes y concientización respecto de los desafíos que enfrentan los propietarios de pequeñas empresas para acceder a la financiación de capital.
- d) Creencia en los objetivos centrales del programa y compromiso de ayudar a que los propietarios de pequeñas empresas alcancen sus objetivos.

# Preguntas frecuentes

## Ronda 2

Las preguntas frecuentes y las respuestas que figuran a continuación sirven de guía y se basan en las preguntas frecuentes que se recibieron de parte de los solicitantes y los miembros de la comunidad en la Ronda 1. Es posible que se agreguen más preguntas frecuentes en el sitio web a medida que se reciben más consultas.



### PREGUNTA FRECUENTE 1

#### ¿CUÁLES SON LOS ERRORES MÁS FRECUENTES QUE DEBO EVITAR EN MI SOLICITUD?

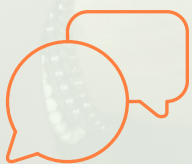
- **Solicitudes no elegibles o usos no permitidos.**
  - La empresa del solicitante no está ubicada dentro de uno de los seis Corredores de Oportunidad.
  - La solicitud incluye usos no permitidos (consulte las enumeraciones en las que se hace referencia a lo que SE PUEDE y NO SE PUEDE en la página 6).
- **Documentación e información faltantes, incompletas o inexactas.**
  - Documentos necesarios faltantes, incompletos o desactualizados.
  - Falta de presentación de dos estimaciones de costos para los activos (obligatorias para los activos de más de \$20k).
  - Documentos financieros necesarios (como estados de resultados, informes de flujo de efectivo) faltantes, incompletos o con falta de información creíble o uniforme.
  - Desajuste entre el monto de la solicitud y el costo de los activos que se adquirirán según lo documentado en las estimaciones de costos.
  - Descripción imprecisa de los servicios o productos comerciales que carece del respaldo de la documentación e información relacionada.
  - Falta de claridad, definición o descripción precisa, o representación creíble de una planificación clara o resultados medibles en relación con los objetivos comerciales y el plan de negocios solicitados o necesarios.
- **Conexiones entre la solicitud de subsidio y los objetivos comerciales débiles o que carecen de detalles.**
  - Falta de conexiones sólidas o muy claras en la solicitud entre el activo que se adquirirá y la forma en que este crearía impactos comerciales claros y específicos y ayudaría a alcanzar los objetivos comerciales.
  - Lista extensa de activos no relacionados o lista variada de muchas o todas las necesidades comerciales en lugar de un solo activo, o activos muy estrechamente relacionados, que ayudarán a lograr resultados comerciales claros.
  - Activo por adquirir sin descripción clara o sin modelo específico, tipo u otra información detallada.
  - Solicitud de subsidio para la compraventa o el alquiler de una propiedad no específica y no localizada aún.



**PREGUNTA  
FRECUENTE  
2**

**DADO LO COMPETITIVO QUE BEYOND OPEN ES, ¿VALE LA PENA PARTICIPAR Y PRESENTAR MI SOLICITUD?**

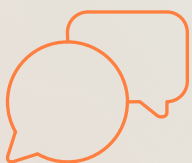
El programa puede agregar valor a todos los solicitantes de Beyond Open y ayudar a equipar a propietarios de pequeñas empresas que pertenecen a las minorías para que logren sus objetivos, incluso si no reciben un subsidio en este proceso competitivo. Beyond Open otorgará alrededor de \$15M en subsidios a propietarios de pequeñas empresas que pertenecen a las minorías de Charlotte-Mecklenburg en el curso de tres años. Preparar una solicitud para Beyond Open también puede ayudar a motivarlo a presentar solicitudes para muchos otros programas de subsidios y préstamos para pequeñas empresas ya que, a menudo, tales programas exigen o solicitan información, documentos y respuestas a preguntas iguales o muy similares.



**PREGUNTA  
FRECUENTE  
3**

**¿CÓMO TRABAJA BEYOND OPEN PARA AYUDAR A QUE EL PROGRAMA SEA ACCESIBLE?**

Los esfuerzos de concientización de Beyond Open incluyen: sondeo de corredores y apariciones en eventos comunitarios; sesiones informativas presenciales y en línea; información y solicitudes en inglés, español y vietnamita; sitio web específico y materiales adicionales; redes sociales; apariciones pagadas y gratuitas en medios de comunicación locales y que pertenecen a las minorías. Alcance, asistencia técnica y apoyo a través de tres organizaciones comunitarias asociadas (ASPIRE Community Capital, Prospera y Women's Business Center of Charlotte) y a través de otras organizaciones del Consejo Asesor de Beyond Open, entre ellas, Cámara de Comercio Asiático-Americana de Carolinas (Carolinas Asian American Chamber of Commerce), Cámara de Comercio LGBT+ de Carolinas (Carolinas LGBT+ Chamber of Commerce), Cámara de Comercio Negra de Charlotte-Mecklenburg (Charlotte-Mecklenburg Black Chamber of Commerce), Laboratorios de Empresas Emergentes de la Ciudad (City StartUp Labs), Historic West End Partners, Cámara de Comercio Latinoamericana (Latin-American Chamber of Commerce), North End Community Coalition y Veterans Bridge Home.



**PREGUNTA  
FRECUENTE  
4**

**¿ES BEYOND OPEN UN PROGRAMA DE SUBSIDIOS QUE SIGUE EL ORDEN DE RECEPCIÓN DE LAS SOLICITUDES?**

Beyond Open no es un programa de subsidios que sigue el orden de recepción de las solicitudes. Las decisiones respecto del otorgamiento de los subsidios se toman una vez que se revisan y califican todas las solicitudes recibidas.

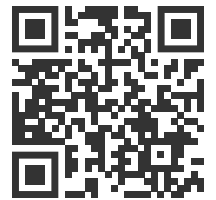


# BEYOND OPEN

SMALL BUSINESS GRANTS



[beyondopenclt.com](http://beyondopenclt.com)



FOUNDATION FOR THE CAROLINAS

SUPPORTED BY WELLS FARGO'S OPEN FOR BUSINESS FUND

